



TerGo

Raport Neutralności Klimatycznej 2020



Spis treści

List Prezes Zarządu	3
1. Streszczenie	4
2. Profil Organizacji Tergo	6
3. Metodyka Określania Ilościowego	11
4. Wykaz Emisji Gazów Ciepłarnianych z Roku 2020	14
5. Działania Ograniczające Emisję Gazów Ciepłarnianych	16
6. Ocena i Ograniczanie Kwestii Niepewnych	17
7. Zarządzanie Informacjami Dot. Emisji Gazów Ciepłarnianych – Funkcje i Odpowiedzialność	19
8. Przechowywanie Dokumentów i Prowadzenie Rejestrów	22
9. Zapewnienie o Neutralności Klimatycznej	24
10. Weryfikacja	26



List Prezes Zarządu

Naszym celem w TerGo jest pomoc w redukowaniu emisji CO₂ w każdym aspekcie codziennego życia. W pełni rozumiemy, jak ważne jest zapewnienie, że nasza firma jest neutralna klimatycznie. Nasza praca ucieleśnia holistyczne oddanie zrównoważonemu rozwojowi, którego nadrzędność uwidoczniła się w czasach zwiększonej niepewności, jaką przyniósł rok 2020. Nie planowaliśmy rozpoczynania działalności TerGo w ogniu globalnej pandemii, która wpłynęła nie tylko na nasze życie, ale także na światowe rynki finansowe i biznes, zmieniając sposób, w jaki pracujemy i żyjemy. Czas okazał się jednak wyjątkowo właściwy: kryzys związany z wirusem COVID-19 pomógł zilustrować, jak ciasno są ze sobą powiązane systemy środowiskowe, społeczne i ekonomiczne. Wszyscy zobaczyliśmy na własne oczy, jak nasze działania połączone we wspólnym wysiłku mogą faktycznie wpłynąć na świat w pozytywny sposób.

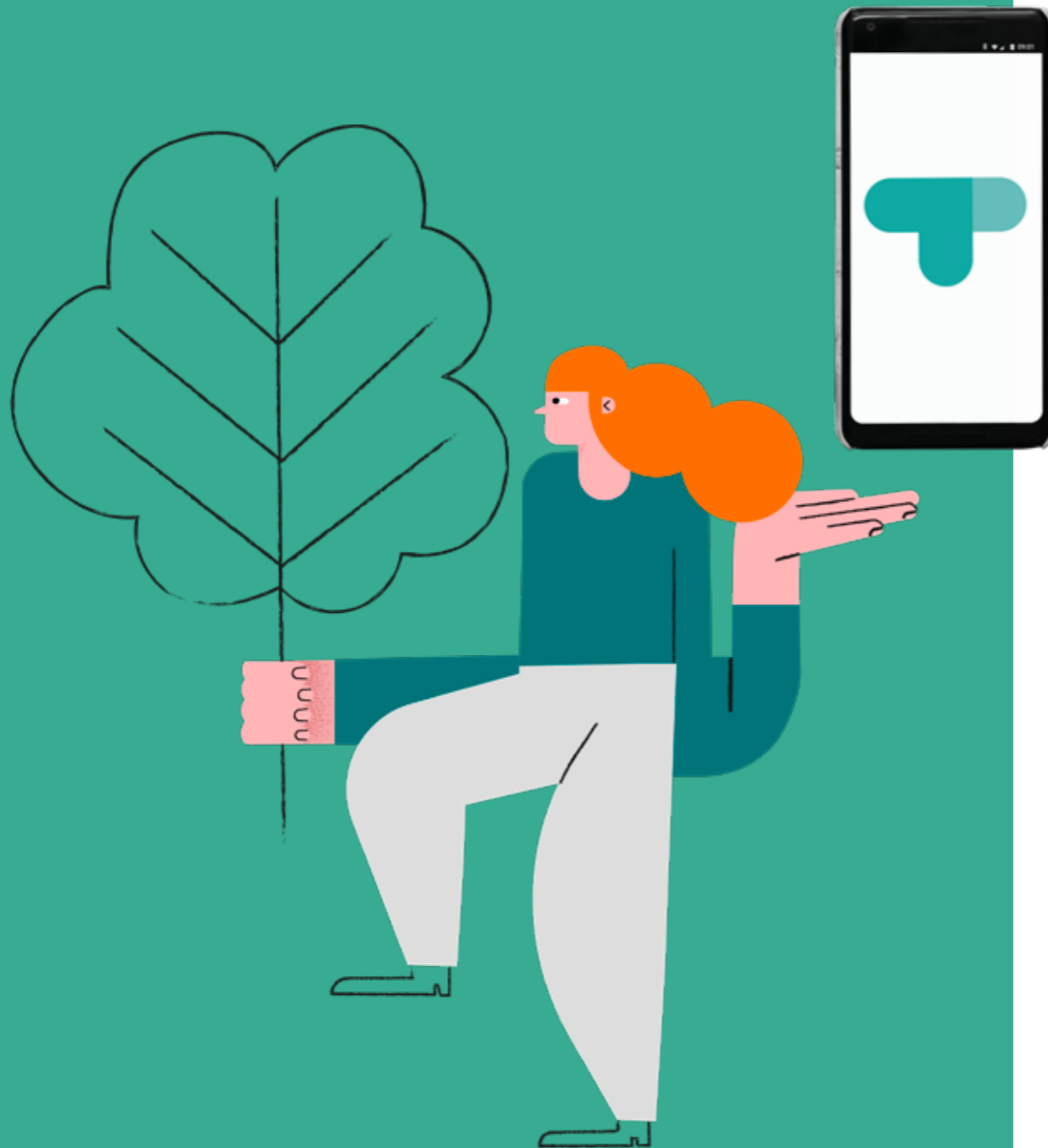
Planujemy dynamicznie rozwijać pozycję lidera na polu zrównoważonego rozwoju, jednocześnie pomagając światu wkroczyć w przyszłość bez emisji CO₂. Nasza odpowiedzialność w zakresie wspierania pozytywnych trendów środowiskowych dla przyszłych pokoleń to serce każdego naszego działania.

Choć podróż TerGo dopiero się rozpoczęła, już nasz pierwszy raport ukazuje działania, które wdrażamy w związku z naszymi zobowiązaniami. Przedstawia on także kierunek, jaki obraliśmy, by zrealizować kolejne założenia w ciągu najbliższych lat. Ekscytuje nas perspektywa wyznaczania i osiągania coraz bardziej ambitnych celów w obecnej dekadzie XXI wieku, jak np. zaproponowanie współpracy firmom w celu „insettingu” ich emisji, obok ich offsetowania. Insetting to skuteczny sposób na walkę ze zmianami klimatycznymi, który poprzez analizę całych łańcuchów wartości stwarza firmom nową przestrzeń do zrównoważonego rozwoju. To holistyczne podejście ma na celu coś więcej niż tylko kompensację emisji dwutlenku węgla. Przynosi korzyści całym ekosystemom i społecznościom, co z kolei pozytywnie wpływa na całą planetę - TerGo jest liderem w tej dziedzinie i sprawia, że insetting staje się bardziej osiągalny dla organizacji w Polsce i na całym świecie.

Rok 2020 był niezapomniany z wielu względów – ale na zawsze zapamiętamy, że był punktem początkowym wspólnej pracy całej ludzkości na rzecz środowiska, której TerGo ma nadzieję być ważną częścią.

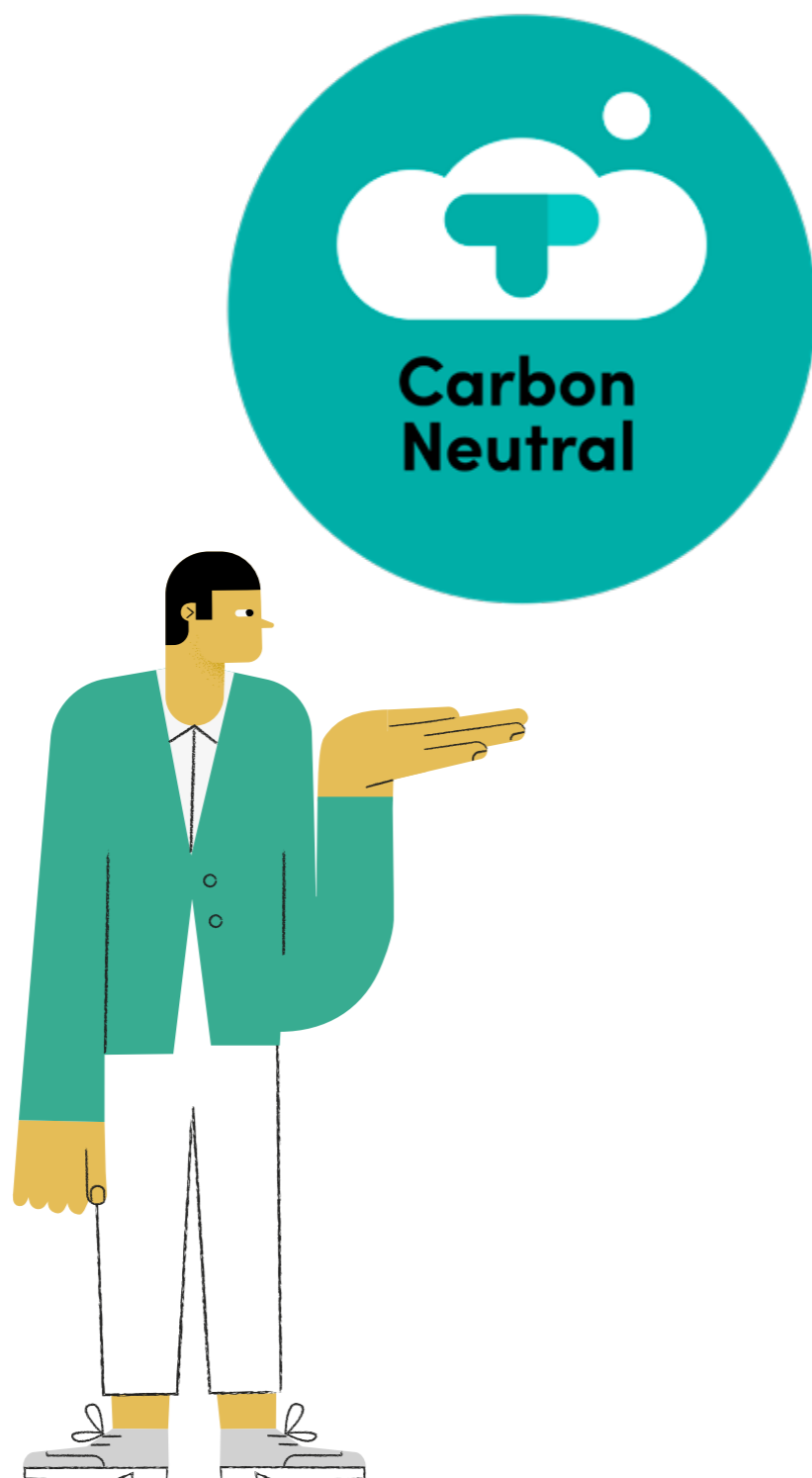
Thuy Nguyen
CEO & założycielka

1. Streszczenie



TerGo oferuje platformę internetową oraz aplikację, które powstały, by wspierać redukcję emisji CO₂ do atmosfery. Firma została założona w Polsce w roku 2020. TerGo udostępnia narzędzia do monitorowania i zapisywania codziennych wyborów ukierunkowanych na unikanie emisji gazów cieplarnianych. Dzięki temu nie tylko obniża się ślad CO₂ użytkowników, ale również generowane są kredyty węglowe, TERsy. Służą one do kompensowania emisji firm lub innych użytkowników, którzy kupią utworzone w aplikacji TerGo kredyty węglowe, aby poprawić swój ślad węglowy. Ponadto TerGo tworzy i prowadzi programy kompensacyjne oparte na zalesianiu oraz regeneracyjnym agroleśnictwie. Firma oferuje również usługi w zakresie raportowania zrównoważonego rozwoju, plany osiągnięcia neutralności klimatycznej, a także programy HR dla firm, pracujących nad obniżeniem swoich emisji CO₂.

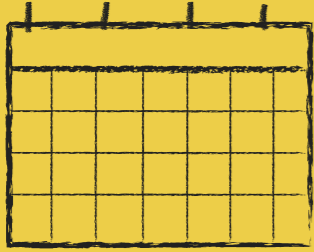
Niniejsze sprawozdanie obejmuje wstępne obliczenia emisji gazów cieplarnianych TerGo za rok 2020 – pierwszy rok naszej działalności. Zawiera ono informacje dotyczące profilu naszej organizacji, metodologię obliczania emisji, a także szczegółowy wykaz naszych emisji gazów cieplarnianych. Ponadto wykazuje działania, jakie podjęliśmy w celu redukcji naszych emisji CO₂, część dotyczącą oceny i ograniczania kwestii



niepewnych, a także procesy, jakie wdrożyliśmy w celu zarządzania jakością naszego wykazu emisji gazów cieplarnianych w przyszłości.

W roku 2020 całkowity ślad CO₂ TerGo wyniósł zaledwie 12,16 ton CO₂e (ekwiwalentu dwutlenku węgla), przy czym emisje w zakresie 1 i 2 (pośrednie i bezpośrednie) wyniosły 0. Ta wyjątkowo niska liczba wynika w dużej mierze z nieprzewidzianych skutków pandemii COVID-19, która odłożyła powrót do standardowej pracy biurowej co najmniej do końca roku 2021. Tym niemniej, zarezerwowaliśmy już pierwsze 13.000 kredytów węglowych TERs, które zostaną utworzone przez użytkowników TerGo do wykorzystania przez nas, co z nawiązką kompensuje 12,6 t CO₂e wyemitowanego przez firmę w roku 2020. Ponadto insetting aktywnie przyczynia się do unikania emisji zamiast przechwytywania CO₂, który już został wyemitowany. Dzięki temu TerGo jest neutralna węglowo – już od dnia rozpoczęcia naszej działalności.

Niniejszy raport emisji gazów cieplarnianych oraz neutralności klimatycznej TerGo został przygotowany według wytycznych Protokołu Gazów Cieplarnianych (ang. GHG Protocol) przez ekspertów wewnętrznych pracujących zgodnie ze standardem GRI (Global Reporting Initiative) i posiadających ponad piętnastoletnie doświadczenie w zakresie raportowania. Zapewnienie dotyczące neutralności pod względem emisji gazów cieplarnianych zawarte w niniejszym sprawozdaniu zostało zweryfikowane przez niezależnego audytora.



TerGo została
założona 15 czerwca
2020 roku



W 2020 roku
pracowało
11 ekspertów



Siedziba firmy mieści
się w Pomorskim
Parku Naukowo-
-Technologicznym

2. Profil Organizacji TerGo

Firma TerGo, zarejestrowana pod nazwą Terra Sp. z o.o., została założona 15 czerwca 2020 roku. W okresie ujętym w niniejszym raporcie w TerGo pracowało 11 ekspertów, przy czym każdy z nich pracował z domu z uwagi na środki bezpieczeństwa i procedury narzucone przez COVID-19. Siedziba firmy mieści się w Pomorskim Parku Naukowo-Technologicznym przy al. Zwycięstwa 96/98, E422, 81-451 w Gdyni. Pomimo tego, że firma TerGo wynajęła przestrzeń biurową od 5 listopada 2020 roku do końca okresu ujętego w niniejszym sprawozdaniu, przestrzeń nie była używana z uwagi na obostrzenia wynikające z pandemii koronawirusa. Ponadto kilkoro członków zespołu pracuje poza Polską. Firma działa jako spółka z ograniczoną odpowiedzialnością z przedstawicielstwem w postaci jednoosobowego zarządu, reprezentowanym przez prezesa zarządu.

2.1 Początki TerGo

Tworzeniu TerGo towarzyszyło przesłanie: „Nie zmieniaj tego, kim jesteś. Zmień to, co robisz.”

Założycielka firmy pracowała wcześniej w sektorze energii odnawialnej oraz przy projektach odpowiedzialnych społecznie. Bazując na swoich doświadczeniach, stworzyła innowacyjny koncept kompensacji CO₂. Jej pomysł opiera się na całkowitej zmianie podejścia do kredytów węglowych. Zgodnie z nowym podejściem to firmy kupują kredyty węglowe od swoich klientów, dzięki czemu obie strony starają się ograniczać swoje emisje CO₂ do atmosfery.



Założycielka TerGo, Thuy Nguyen, chciała na nowo zdefiniować niejasny system kompensacji CO₂, tworząc bardziej transparentny, interaktywny oraz dokładny model, a tym samym przyczynić się do zmiany świata na lepsze.

Inspiracją dla Thuy było „zapewnienie ludziom odpowiednich, aktywizujących ich narzędzi, które jednocześnie pozwolą na uczynienie naszej planety zdrowszą, czystsza i bardziej odporną”.

2.2 Nasza misja

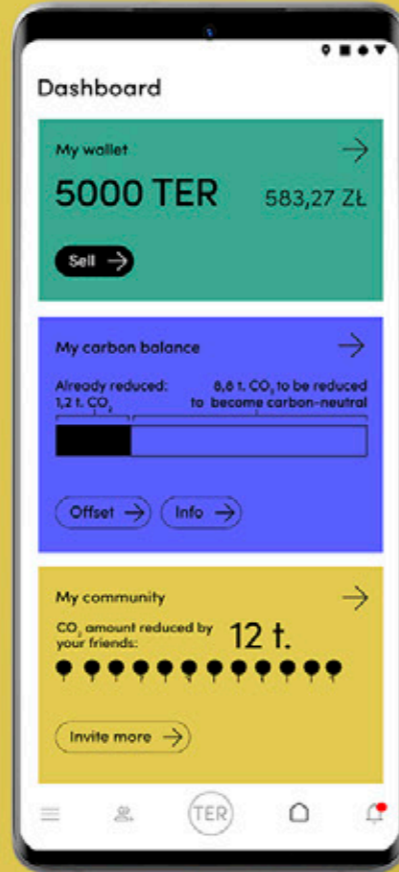
Naszą misją jest ochrona klimatu.

Chcemy zmienić świat tak, aby rozmowy o bilansie CO₂ były prowadzone w taki sposób, w jaki rozmawia się o pogodzie, przebiegniętych kilometrach czy przyjętych kaloriach. Chcemy, aby pytanie „Jaki jest Twój bilans węglowy?” było tak proste i zwyczajne, jak „Jak się dzisiaj masz?”, a pytanie „Czy możesz polecić mi dobrą restaurację?” zmieniło się w „Czy możesz polecić mi restaurację neutralną klimatycznie?”. Chcemy, aby informacja o śladzie węglowym na produktach była tak oczywista jak informacja o składnikach, kraju pochodzenia czy wartości odżywczej.

2.3 Nasze wartości

W TerGo wierzymy, że małe kroki prowadzą do wielkich zmian.

Wierzymy w ludzi, w siłę zmian dokonywanych wspólnie, a przede wszystkim: w przyszłość wolną od emisji CO₂.



2.4 Nasze produkty i innowacje

TerGo to przede wszystkim aplikacja mobilna mająca na celu ochronę środowiska oraz platforma online, która wspiera współpracę między użytkownikami i firmami, głównie nad neutralizowaniem śladu węglowego. TerGo angażuje użytkowników w czasie rzeczywistym do mierzenia i zapisywania podejmowanych decyzji mających wpływ na klimat, a także wynagradza ich finansowo za redukcję emisji CO₂. Poza finansowym nagradzaniem użytkowników za ekodziałania, TerGo umożliwia firmom osiągnięcie celów związanych z redukcją emisji CO₂.

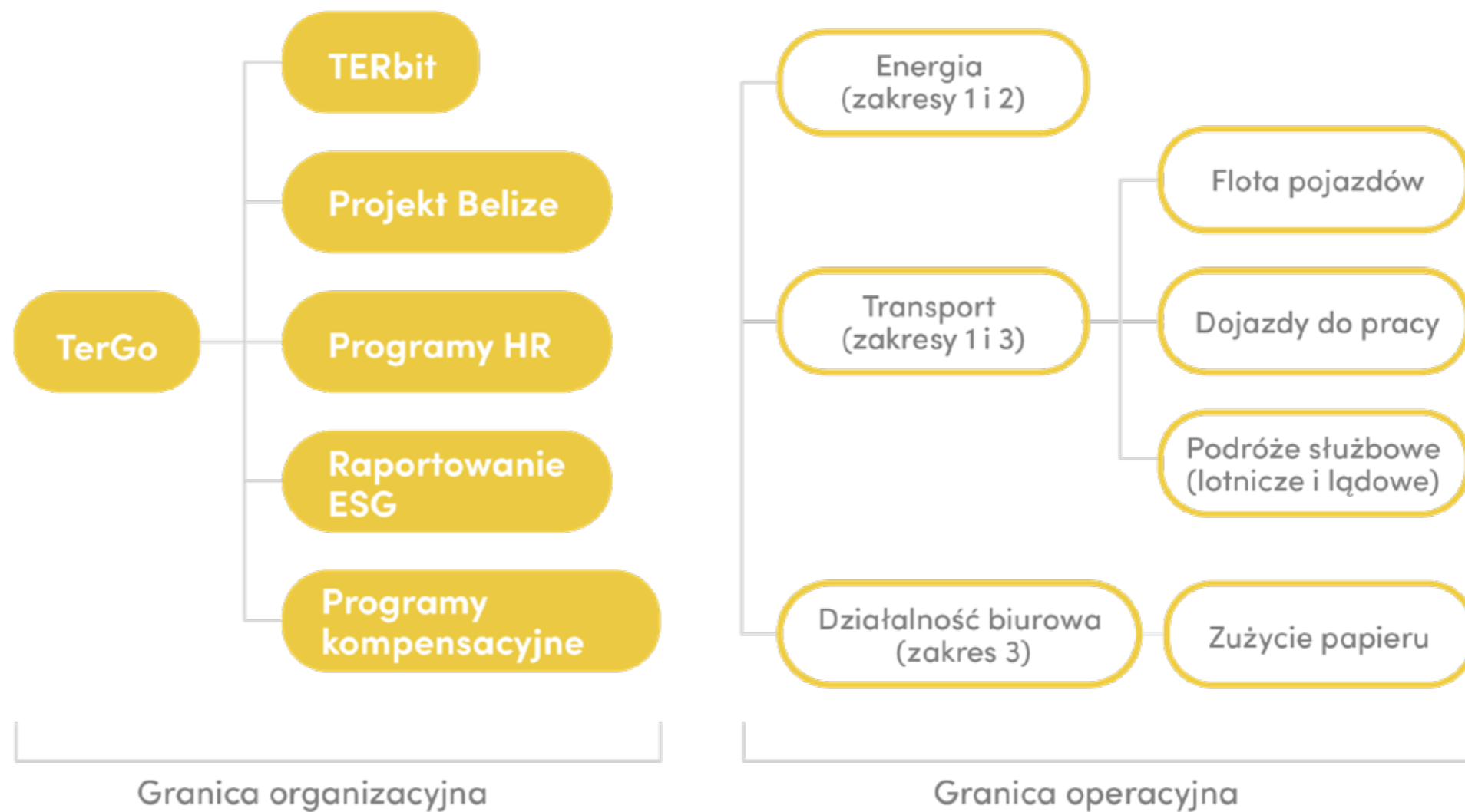
TERbit to najnowocześniejszy kalkulator śladu CO₂ działający w czasie rzeczywistym. Oblicza on, w jaki sposób zarabiane są TERsy (ang. True Emissions Reduction). TERsy są tworzone przez użytkowników, którzy obniżają, unikają lub eliminują emisje CO₂ – a następnie mogą sprzedać firmom lub innym użytkownikom, którzy chcą (lub są zobligowani) skompensować swój ślad węglowy.

Projekty insetingowe TerGo stanowią najistotniejsze rozwiązanie, jakie zamierzamy wdrożyć w najbliższej przyszłości. W swej istocie są bardzo podobne do projektów kompensacyjnych (offsetowych), ponieważ pomagają organizacjom, które chcą zmniejszyć swój ślad węglowy, ograniczyć emisje. Jednak inseting obejmuje cały łańcuch wartości i pozwala nie tylko neutralizować emisje dwutlenku węgla, ale także zapewnić dodatkowe korzyści i wtórny wpływ na zrównoważony rozwój, a tym samym pozytywne oddziaływanie na społeczność, ekosystemy i planetę. Ponadto, inseting jest szczególnym rozwiązaniem w przypadku emisji z zakresu 3, które są znacznie trudniejsze do zmierzenia i zredukowania, ponieważ wynikają z zachowań znajdujących się poza kontrolą przedsiębiorstwa. Z TerGo firmy mogą nie tylko dokładnie określać emisje tego zakresu, ale również ich unikać, wykorzystując TERsy umożliwiające redukcję CO₂ u źródła ich powstawania, co wcześniej nie było możliwe.

Tworzenie rozwiązań w zakresie redukcji emisji to coś więcej niż tylko kompensacja emisji dwutlenku węgla, a TerGo jest propagatorem działań insetingowych.

2.1 Granice organizacji w kwestii emisji gazów cieplarnianych

Poniżej przedstawiamy schemat organizacyjny TerGo, który ukazuje obszary naszej działalności w kolejności od najważniejszego do najmniej ważnego. Po prawej stronie schematu znajduje się granica operacyjna, która została omówiona w rozdziale 2.2.



2.2 Granice operacyjne w kwestii emisji gazów cieplarnianych

Poniżej zobrazowane są granice operacyjne emisji z zakresów 1, 2 i 3 dla TerGo.



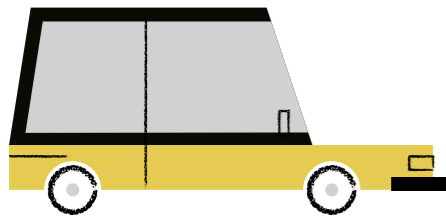
Zużycie energii elektrycznej

Całkowite emisje pośrednie związane ze zużyciem energii elektrycznej przy aktywnościach ściśle związanych z pracą z domu

Systemy HVAC

Całkowite emisje pośrednie związane z korzystaniem z systemów HVAC (wyłącznie podczas wykonywania obowiązków służbowych) wykonując pracę z domu

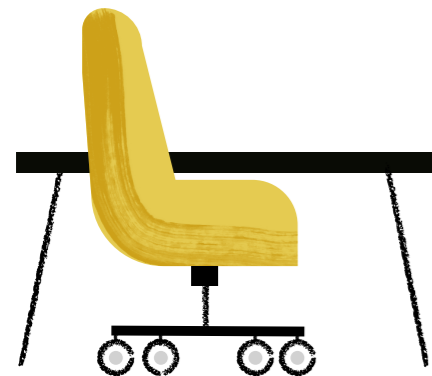
**Pośrednia
Zakres 3**



Podróże służbowe

Obejmuje to dojazdy do pracy i podróże służbowe. Brak emisji z zakresu 1 wynika faktu, że TerGo nie posiada własnej floty pojazdów. Ponadto nie odnotowano emisji z zakresu 3 dla dojazdów do pracy ze względu na całkowicie zdalnie wykonywanie zadań.

**Pośrednia
Zakres 3**



Korzystanie z komputerów stacjonarnych, laptopów

Całkowite emisje pośrednie wynikające ze zużycia urządzeń (LCA) przez pracowników korzystających z komputerów (wyłącznie do celów służbowych)

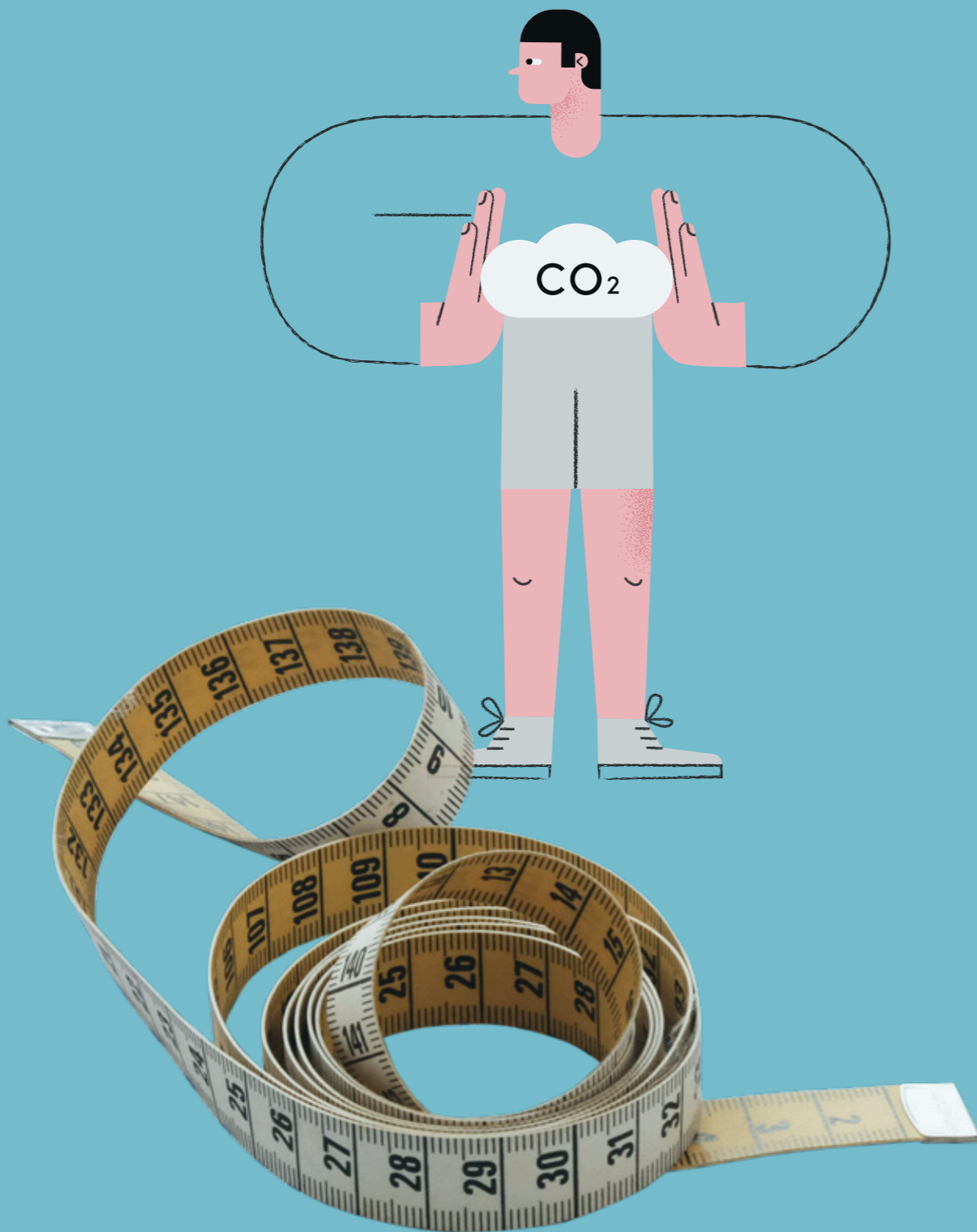
Korzystanie z dostępu do Internetu

Całkowite emisje pośrednie wynikające z konsumpcji internetu przez urządzenia zapewniające dostęp do Internetu (wyłącznie do celów służbowych)

**Pośrednia
Zakres 3**

Zużycie papieru do drukowania

Całkowite emisje pośrednie wynikające z korzystania z papieru (wyłącznie do celów służbowych)



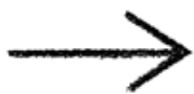
3. Metodyka Określenia Ilościowego

3.1 Dane dotyczące źródeł, wskaźników i aktywności związanych z emisjami gazów cieplarnianych

Aby obliczyć całkowity ślad węglowy TerGo, określono wszystkie istotne emisje gazów cieplarnianych wynikające z procesów i działań występujących wyłącznie w TerGo. Dane dotyczące działalności zostały zebrane od pracowników, a także z działań firmy. Jeśli dane dotyczące działalności były niedostępne, udzielono wyjaśnień i przedstawiono zalecenia dotyczące przyszłych usprawnień w zakresie rejestrowania danych.

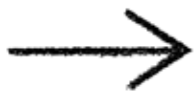
Działania emisyjne uwzględnione w niniejszym sprawozdaniu dotyczącym śladu węglowego na rok 2020 obejmują emisje pośrednie wynikające z działalności operacyjnej TerGo prowadzonej zdalnie przez 11 pracowników. Firma TerGo nie odnotowała bezpośrednich emisji wynikających z posiadanego

sprzętu i aktywów lub zakupionej energii elektrycznej (która w 2020 roku wyniosła zero) z powodu wynikającego z pandemii nakazu pracy w domu dla pracowników na całym świecie.

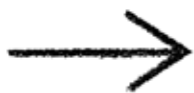


Działania emisyjne obejmują:

Zużycie energii elektrycznej powiązane z pracą z domu każdego z pracowników



Korzystanie ze sprzętu umożliwiającego pracę w domu, takiego jak komputery stacjonarne lub laptopy, routery WiFi, klimatyzatory włączane w czasie pracy itp.



Korzystanie z Internetu związane z pracą z domu, wliczając przeglądanie stron internetowych w sieci, wyświetlanie filmów, spotkania online, przeglądanie kanałów społecznościowych związane z pracą oraz wymianę służbowych wiadomości e-mail

Należy podkreślić, że zgodnie z Protokołem Gazów Ciepłarnianych obowiązkowe jest zgłaszanie zarówno emisji bezpośrednich, jak i pośrednich wynikających z zakupu energii elektrycznej. W związku z tym, główne działania przyczyniające się do śladu węglowego TerGo w 2020 roku były związane z pracą wszystkich 11 pracowników TerGo w domu w tym konkretnym roku.

3.2 Metodologia badań

Obliczenia emisji TerGo opierają się na metodologii opisanej w Protokole Gazów Ciepłarnianych opublikowanym przez organizację World Business

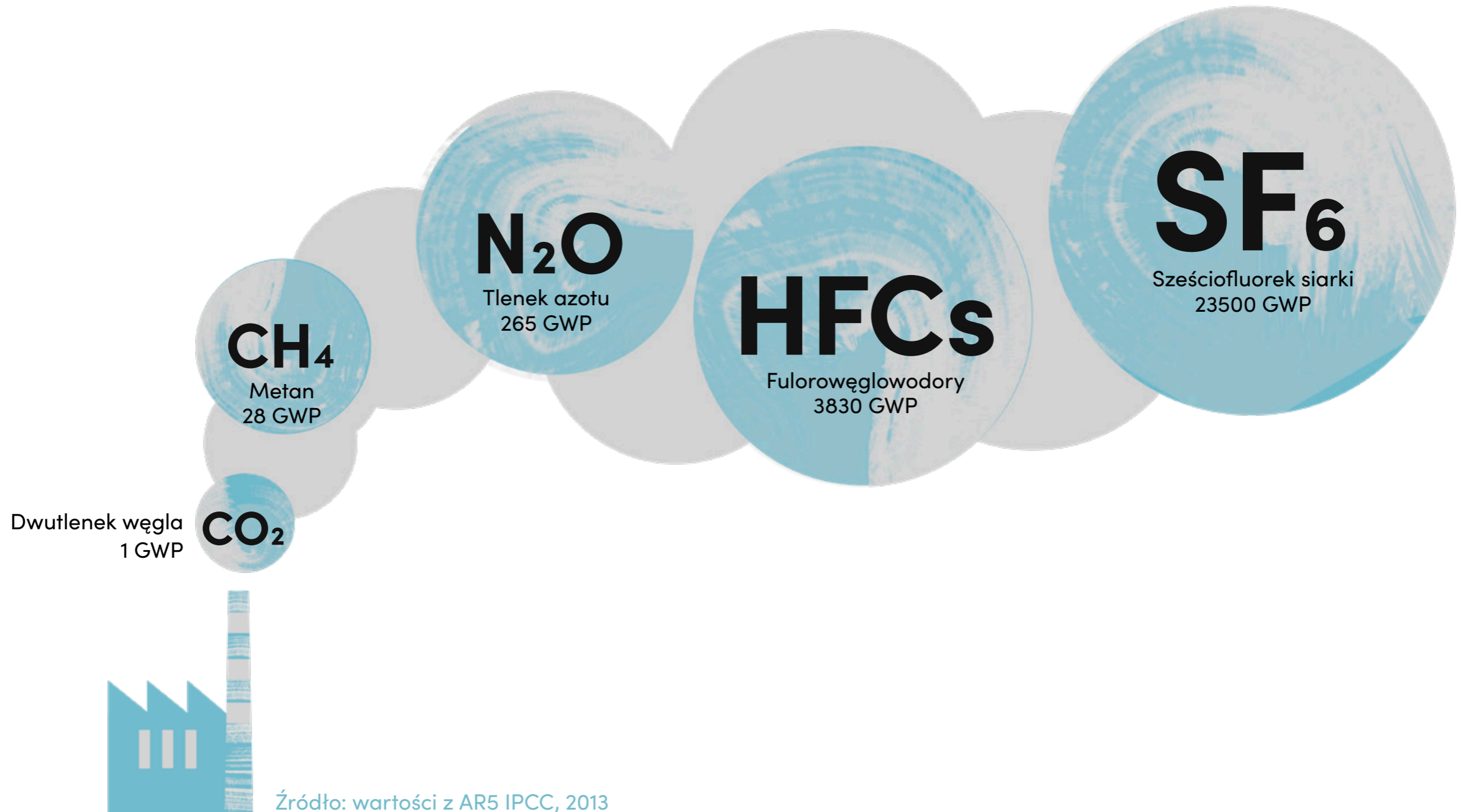
Council for Sustainable Development (WBCSD) oraz World Resources Institute (WRI). Ta metodologia została stworzona w celu obliczania całkowitego śladu węglowego firm (ang. Technical Guidance for Calculating Scope 3 Emissions). Wskaźniki emisji zostały określone na podstawie wartości domyślnych przyjętych przez Departament Środowiska, Żywności i Spraw Wiejskich Wielkiej Brytanii (DEFRA), krajowego wskaźnika emisji dla energii elektrycznej dla kraju zamieszkania pracowników, a także badań indywidualnych i instytucjonalnych. Wskaźniki emisji przekształcają dane o aktywności (takie jak ilość zużytego paliwa, przejechanych kilometrów, kilowatogodzin zakupionej energii elektrycznej) na wartość wskazującą emisję ekwiwalentu dwutlenku węgla (CO₂e) generowaną przez tę aktywność.

W niniejszym opracowaniu uwzględniono wszystkie emisje każdego z gazów cieplarnianych (CO₂, CH₄, SF₆, N₂O, HFC) zdefiniowanych w Protokole Gazów Ciepłarnianych i Porozumieniu Paryskim, które pochodzą z wszelkiej pracy wykonywanej w domu przez pracowników TerGo jako pośrednie źródło emisji (zakres 3) w 2020 roku. Odnotowano tylko emisje pośrednie z zakresu 3, ponieważ firma została założona jako startup i nie prowadziła żadnej działalności biurowej związanej z emisjami bezpośrednimi (zakres 1) i pośrednimi (zakres 2 i 3), w dużej mierze z powodu ograniczeń spowodowanych pandemią.

Główną jednostką miary jest tona metryczna ekwiwalentu dwutlenku węgla (CO₂e). Ekwiwalenty dwutlenku węgla dla gazów cieplarnianych opierają się na współczynniku określającym ich potencjalny wpływ na globalne

ocieplenie każdego gazu, który porównuje ilość ciepła zatrzymanego przez podobną masę dwutlenku węgla. Dane te pochodzą z piątego sprawozdania oceniającego IPCC z 2014 roku (AR5); wartości z piątego sprawozdania oceniającego IPCC są najbardziej aktualne. Ekwiwalenty dwutlenku węgla (CO₂e) są tutaj

używane do wyrażenia względnego wpływu każdego z trzech gazów cieplarnianych na globalne ocieplenie za pomocą jednej jednostki miary. Poniżej znajduje się ilustracja, która wyszczególnia wartości dotyczące potencjalnego wpływu na globalne ocieplenie różnych gazów.



12,136.06 kg CO₂e

Elektryczność



10.16 kg CO₂e

Użycie Internetu (przeglądanie stron internetowych, oglądanie filmów, spotkania online, przeglądanie kanałów społecznościowych, wymiana wiadomości e-mail)

6.59 kg CO₂e

Papier



5.02 kg CO₂e

Systemy HVAC

1.29 kg CO₂e

Komputer stacjonarny, laptop, smartfon



Całkowita ilość: 12,159.11 kg CO₂e

4. Wykaz Emisji Gazów Ciepłarnianych Z Roku 2020

4.1 Emisje całkowite

Poniżej znajduje się szczegółowa lista całkowitych emisji wynikających ze wszystkich aktywności związanych z pracą TerGo w roku 2020.

Na podstawie powyższych wyliczeń ustalono całkowity poziom emisji CO₂ TerGo na 12,16 ton. Poszczególne emisje zostały rozbite ze względu na zakres, w którym powstają.

12.16
CO₂e (ton)

Rodzaj emisji gazów
cieplarnianych
Zakres 3

0
CO₂e (ton)

Rodzaj emisji gazów
cieplarnianych
Zakres 2

0
CO₂e (ton)

Rodzaj emisji gazów
cieplarnianych
Zakres 1

4.2 Całkowita kompensacja CO₂

Zgodnie ze stanem na koniec roku 2020 TerGo nie dokonała jeszcze kompensacji CO₂. Tym niemniej zostały poczynione odpowiednie kroki, tak aby zabezpieczyć pierwsze 12.160 TERsów utworzonych przez użytkowników aplikacji na rzecz osiągnięcia pełnej neutralności klimatycznej firmy.

Te pierwsze 12.160 TERsów zostanie przeznaczone na skompensowanie 12,16 (ton) CO₂e w formie insettingu. Dzięki temu nie tylko wesprzemy naszych użytkowników, ale będziemy również aktywnie działać w kierunku unikania emisji zamiast ich kompensowania.



5. Działania Ograniczające Emisję Gazów Cieplarnianych

Biorąc pod uwagę fakt, że w 2020 roku poziom naszych emisji był tak niski, wdrożenie realistycznych redukcji emisji będzie prawie niemożliwe, ponieważ będziemy zwiększać zakres scentralizowanej pracy biurowej i wszystkich związanych z nią działań. Będzie to miało wpływ szczególnie na transport, gdzie dojazdy do pracy i podróże służbowe mogą wzrosnąć jedynie z poziomu bazowego równego zero, który został osiągnięty w 2020 roku dzięki ograniczeniom dyktowanym przez pandemię.

Mimo to, nawet jeśli nie jesteśmy w stanie utrzymać emisji z zakresu 1 i 2 na poziomie zerowym po przeminieciu pandemii, istnieją pewne środki, które można wdrożyć, aby zapewnić, że przyszłe emisje będą niższe niż w przypadku braku ich wdrożenia. Należą do nich między innymi: kontynuowanie w miarę możliwości polityki pracy z domu, korzystanie z energii odnawialnej w siedzibie TerGo, podróżowanie pociągiem w celach służbowych i ograniczanie drukowania na papierze do niezbędnego minimum.

6. Ocena i Ograniczanie Kwestii Niepewnych

W tej części opisano parametry i modelowe kwestie niepewne, które zostały zidentyfikowane oraz ocenione. Kwestie niepewne dotyczą przykładowo pomiarów emisji, które nie są w 100% dokładne, takie jak:

- kwestie niepewne związane z licznikami energii elektrycznej, które mogą wpłynąć na ich dokładność
- kwestie niepewne dotyczące drogomierzy samochodowych i tego, jakie dystanse pokonują pracownicy w związku z obowiązkami służbowymi
- kwestie niepewne dotyczące pracy biurowej, w tym np. dokładne zużycie papieru lub poddawanie różnych materiałów recyklingowi



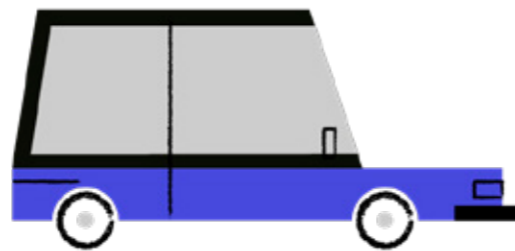
6.1 Energia

Nie ma wątpliwości co do zużycia energii w ramach emisji z zakresu 2, ponieważ w okresie sprawozdawczym nie emitowaliśmy w ramach tej klasyfikacji. W przyszłości z pewnością ulegnie to zmianie, jeśli tylko zaczniemy korzystać z fizycznego biura. W przyszłości zyska na znaczeniu również kwestia niepewna dotycząca pośredniej emisji wynikającej ze zużycia energii elektrycznej z zakresu 2. W tym okresie sprawozdawczym wystąpiły pewne niepewności w odniesieniu do zużycia energii i wynikających z niej emisji z zakresu 3, jednak nie były tak duże, by stanowiło to istotną różnicę.



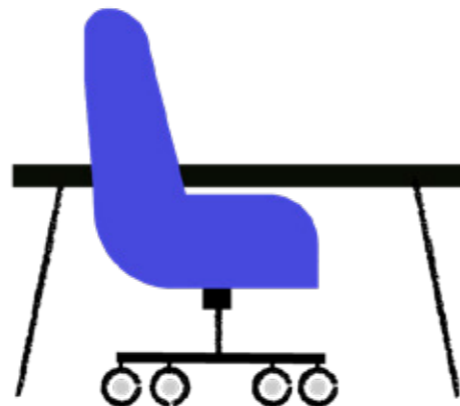
6.2 Transport

Nie ma wątpliwości co do emisji wynikających z transportu w zakresie 1 i nie zmieni się to w najbliższej przyszłości, ponieważ TerGo nie ma obecnie planów zakupu floty pojazdów. Jednak w przyszłości pojawi się kwestia niepewna w przypadku emisji z zakresu 3, ponieważ możliwe będą dojazdy do pracy i podróże służbowe.



6.3 Działalność biurowa

Nie ma kwestii niepewnych dla zakresów 1 i 2. Istnieje kwestia niepewna w przypadku zakresu 3 związana z pracą w domu. Została ona zarejestrowana w ankietach, które mogą wiązać się z pewnym poziomem niepewności. Kwestia ta będzie zyskiwać na znaczeniu po przeminięciu pandemii, gdy rozpocznie się stacjonarna działalność biurowa.





7. Zarządzanie Informacjami Dot. Emisji Gazów Ciepłarnianych – Funkcje i Odpowiedzialność

W poniższej ilustracji wyszczególniono funkcje i odpowiedzialności przypisane przed przystąpieniem do szacunków związanych z wykazem emisji gazów ciepłarnianych. Należy pamiętać, że za poszczególłą funkcję może być odpowiedzialnych kilka osób lub cała grupa. Analogicznie jedna osoba może być odpowiedzialna za więcej niż jedną funkcję.

Lider ds. zbierania danych

- Zbieranie i zapisywanie wszystkich danych niezbędnych do szacowania wykazu emisji gazów cieplarnianych oraz zarządzanie nimi, zgodnie z wyszczególnieniem opisanym w niniejszym dokumencie.

- Zapewnianie, że wszystkie dane są przekazywane odpowiedniej osobie oraz że są zgodne z określonymi standardami zbierania danych i procedurami zapewniania jakości.

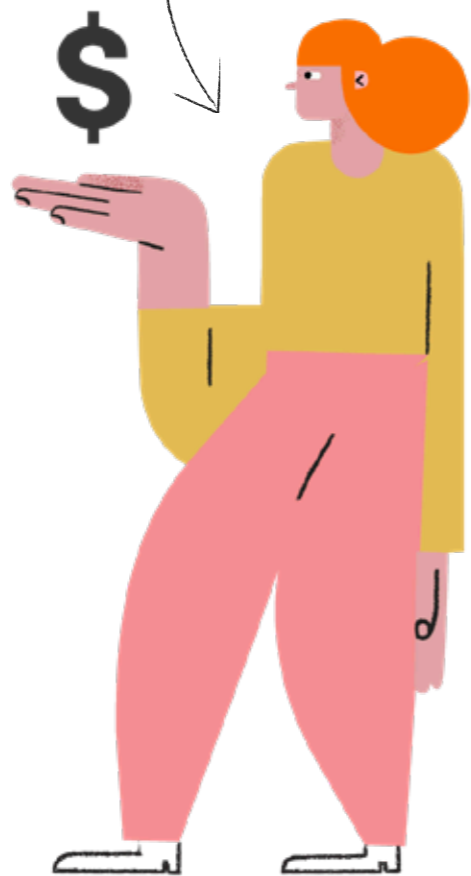
- Zapewnianie, że wszystkie procedury zbierania danych w niniejszym dokumencie są zgodne z właściwymi standardami.



Lider ds. finansowych

- Zbieranie i sprawozdawanie danych dotyczących działań pochodzących z zapisów księgowych oraz przekazywanie ich do Przewodniczącego ds. zbierania danych.

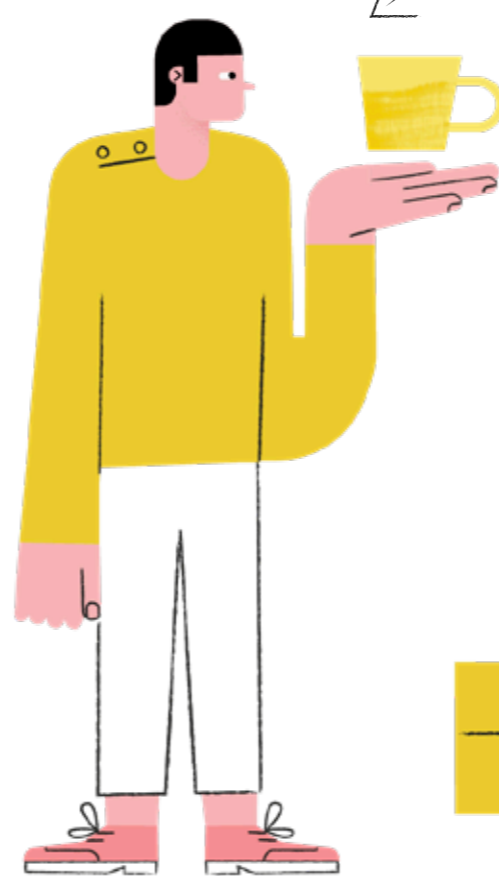
- Przekazywanie dokładnych danych finansowych na potrzeby niniejszego sprawozdania.



Lider ds. oceny energetycznej

- Zbieranie i sprawozdawanie danych dotyczących zużycia energii (elektrycznej lub wynikającej ze spalania paliw), które powinny zostać uwzględnione w zbieranych danych.

- Określanie i mierzenie zużycia energii elektrycznej wynikającej z każdego działania związanego z działalnością firmy.



Lider badań

Przeprowadzanie koniecznych badań, takich jak te dotyczące podróży służbowych pracowników oraz zużycia energii w zakresie 3 emisji



Lider zapisu

Pisanie niniejszego raportu oraz kompilacja wszystkich zawartych w nim danych





Dr Khaled Madkour jest adiunktem na Wydziale Geografii i GIS egipskiego Uniwersytetu Ain Shams w Kairze. Posiada tytuł doktora oraz magistra nauk w dziedzinie zmian klimatycznych i gazów cieplarnianych.

Jako Dyrektor ds. Zrównoważonego Rozwoju i Śladu Węglowego w TerGo koncentruje się w swojej pracy na obliczaniu wskaźników i danych prezentowanych w raportach zrównoważonego rozwoju oraz raportów śladu węglowego, a także na monitorowaniu projektów kompensacji leśnej.

Khaled jest certyfikowanym przez GRI profesjonalistą w obszarze raportowania zrównoważonego rozwoju i członkiem ISSP (International Society for Sustainability Professionals). Posiada ponad 15-letnie doświadczenie w realizowaniu badań z zakresu śladu węglowego, zmian klimatycznych oraz zrównoważonego rozwoju, które zdobył uczestnicząc w projektach realizowanych w krajach Bliskiego Wschodu i Afryki Północnej oraz Europy. Posiada potwierdzone kwalifikacje w zakresie obliczania oraz analizowania śladu węglowego, przeprowadzania oceny cyklu życia (LCA), jak też zmian klimatycznych i badań zrównoważonego rozwoju.



Jordan Flagel posiada tytuł magistra nauk w zakresie zrównoważonego zarządzania zasobami oraz magistra nauk w zakresie zintegrowanej nauki i technologii. Jest głównym

specjalistą ds. środowiska w TerGo, koncentrując się na pisaniu treści opartych na nauce, opracowywaniu

raportów zrównoważonego rozwoju i prowadzeniu projektów offsetowych w lasach tropikalnych. Jordan jest również obecnym stypendystą Energy Futures Lab w Kanadzie oraz certyfikowanym przez GRI specjalistą ds. raportowania zrównoważonego rozwoju. Ma ponad dziesięcioletnie doświadczenie w pracy dla organizacji pozarządowych i ośrodków analitycznych w Belize, Gujanie i Kanadzie, w tym dla Zielonego Korpusu Organizacji Narodów Zjednoczonych, Fundacji Canada West oraz Międzynarodowego Instytutu Zrównoważonego Rozwoju.



Dr Karolina Czapla, Head of Sustainability & CO₂e Department w TerGo, posiada ponad 15-letnie doświadczenie w pracy w międzynarodowym środowisku akademickim i biznesowym, jak

też w zarządzaniu projektami z zakresu społecznej odpowiedzialności biznesu. Jest autorką publikacji naukowych, recenzji, przekładów literackich, tłumaczeń książek i materiałów z obszaru ekonomii i family business, polityk zakupowych i raportów zrównoważonego rozwoju w standardzie GRI. Absolwentka Wydziału Filologicznego Uniwersytetu Wrocławskiego, beneficjentka zagranicznych programów stypendialnych, swoje badania prowadziła w ośrodkach naukowych Wiednia, Grazu i Berlina. Z wykształcenia literaturoznawczyni, z zamiłowania ekolożka.

8. Przechowywanie Dokumentów i Prowadzenie Rejestrów

Dokumentacja wspierająca projektowanie, rozwój i obsługę rocznego sprawozdania dot. emisji gazów cieplarnianych TerGo jest przechowywana tak, aby wspierać proces weryfikacji oraz zapewniać dostęp do danych historycznych. To zadanie należy do głównych obowiązków lidera ds. zbierania danych, lidera badania i lidera zapisu.





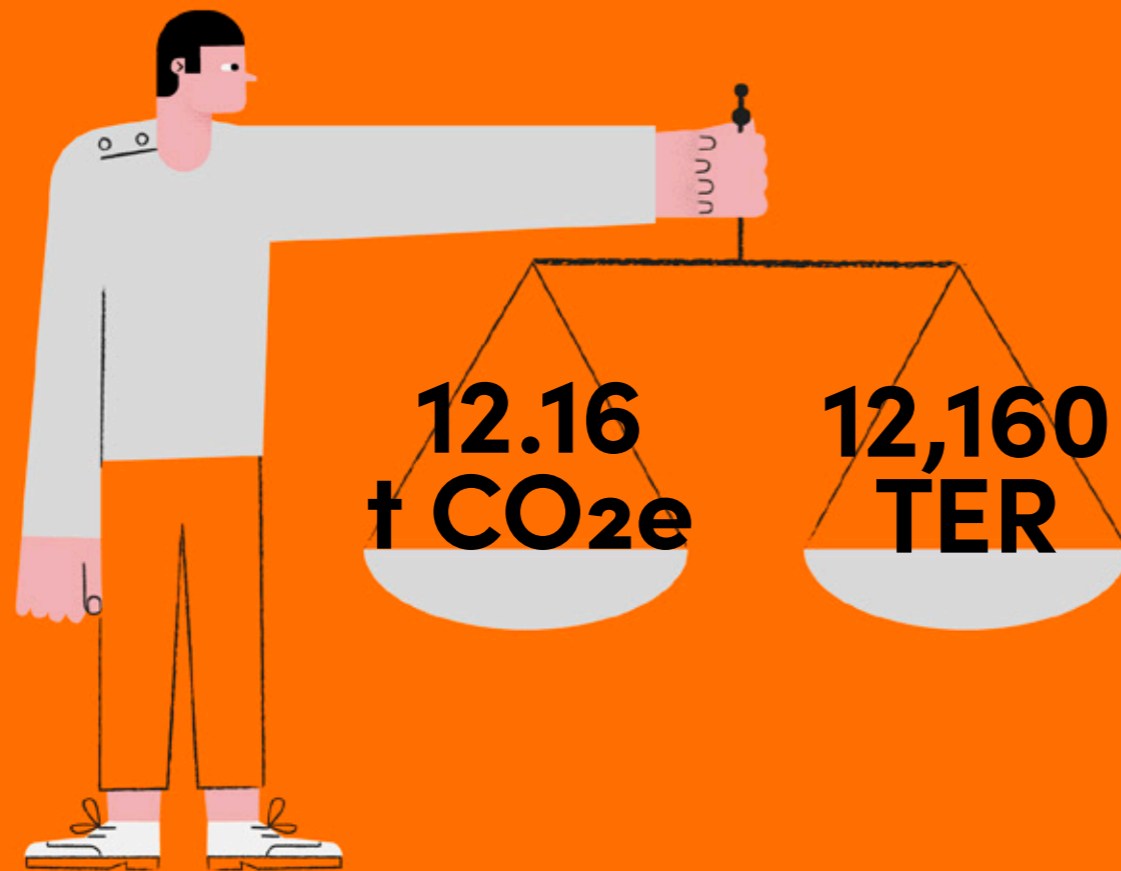
We wskazywaniu informacji, które powinny być przechowywane, zastosowano poniższe zasady:

- W dowolnym czasie wszystkie poprzednie inwentarze emisji powinny być przechowywane w sposób zgodny z wymaganiami audytorów.
- W dowolnym czasie powinno być możliwe ponowne przeliczenie poprzednich emisji z poprzednich sprawozdań obejmujących historyczne dane dotyczące emisji CO₂.

Następujące informacje są przechowywane na bieżąco:

- Procedury, procesy i metodologie stosowane do szacowania sprawozdania dot. emisji oraz wszystkie odpowiednie źródła
- Wszystkie czynniki dotyczące emisji oraz ich źródła
- Wszystkie dane dotyczące aktywności oraz ich źródła
- Sprawozdanie dotyczące emisji raportowane na poziomie placówki


9. Zapewnienie o Neutralności Klimatycznej



Sprawozdanie dotyczące emisji gazów cieplarnianych TerGo za rok obrotowy 2020 zostało przygotowane zgodnie ze standardem wytyczonym w Protokole Gazów Cieplarnianych dotyczącym emisji oraz redukcji gazów cieplarnianych.

Emisje gazów cieplarnianych TerGo za rok fiskalny 2020 wyniosły 12,16 t CO₂e. Firma zarezerwowała 12.160 TERsów (kredytów węglowych) tak, aby skompensować w pełni emisje CO₂ za ten rok ujęte w niniejszym sprawozdaniu emisji gazów cieplarnianych.

W związku z powyższym TerGo osiągnęło w roku 2020 neutralność klimatyczną.

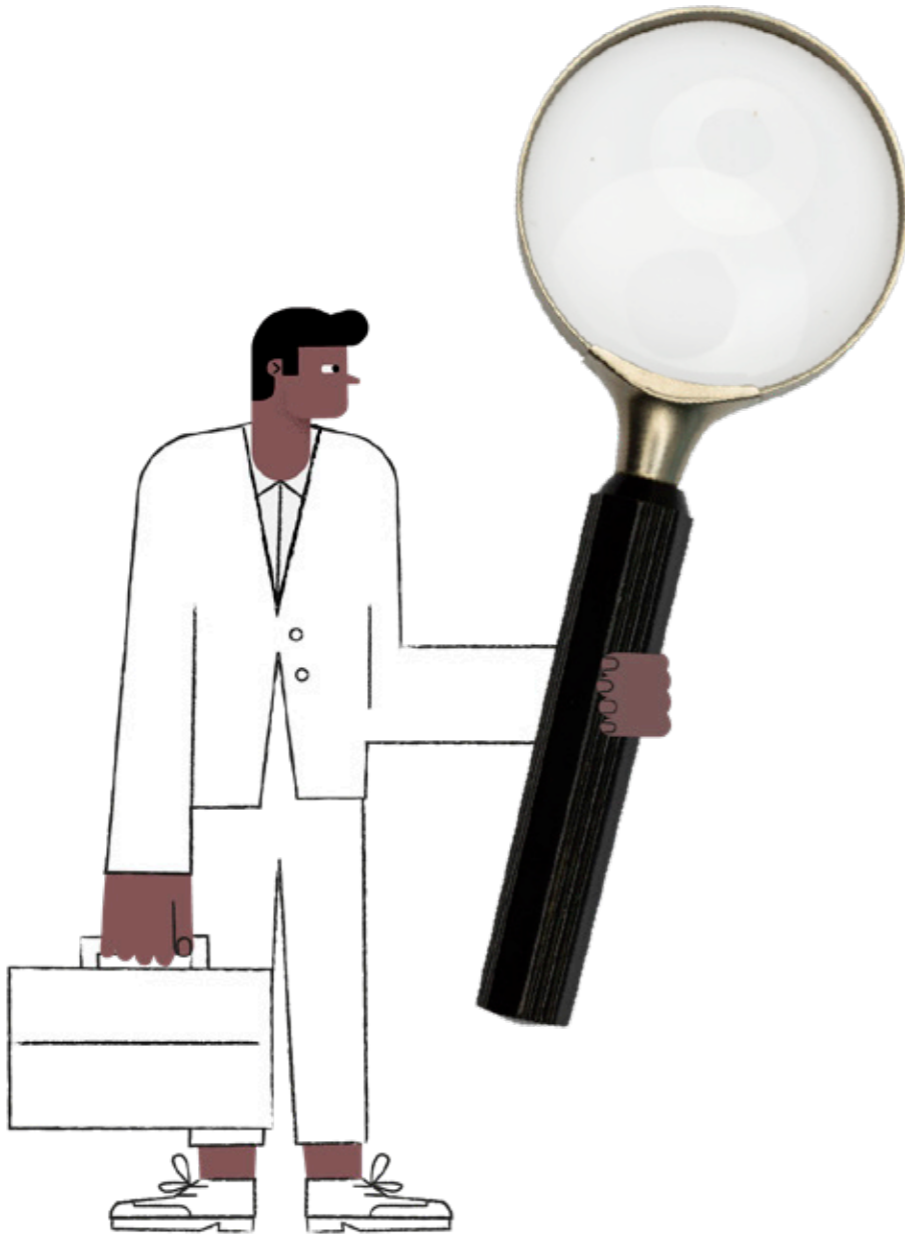


Nie ma powszechnie akceptowalnej definicji neutralności klimatycznej, tym niemniej dla TerGo jest to wynik działania w kierunku kompensowania naszych emisji gazów cieplarnianych w taki sposób, aby nasz wpływ na środowisko był zerowy.

Aby osiągnąć ten cel, TerGo przeszło poniższe kroki:

- 1. Podjęto starania w kierunku ograniczenia emisji CO₂**
- 2. Obliczono ślad CO₂**
- 3. Zarezerwowano TERsy na pełną kompensację śladu CO₂**

10. Weryfikacja



Niniejszy raport neutralności klimatycznej oraz wykaz emisji gazów cieplarnianych został przygotowany przez ekspertów ds. raportowania TerGo. Zapewnienia odnośnie gazów cieplarnianych, włączając ślad CO₂ za rok 2020 oraz zapewnienia o neutralności klimatycznej w roku 2020, zostały poddane zewnętrznej kontroli przez niezależnego audytora, z zapewnieniem umiarkowanej pewności, w sposób zgodny z wymaganiami określonymi w standardzie Protokołu Gazów Cieplarnianych.

ZAŁĄCZNIK A: Dane Dotyczące Aktywności Związanej z Emisją Gazów Cieplarnianych

6% Korzystanie z komputerów stacjonarnych, laptopów, WiFi i smartfonów

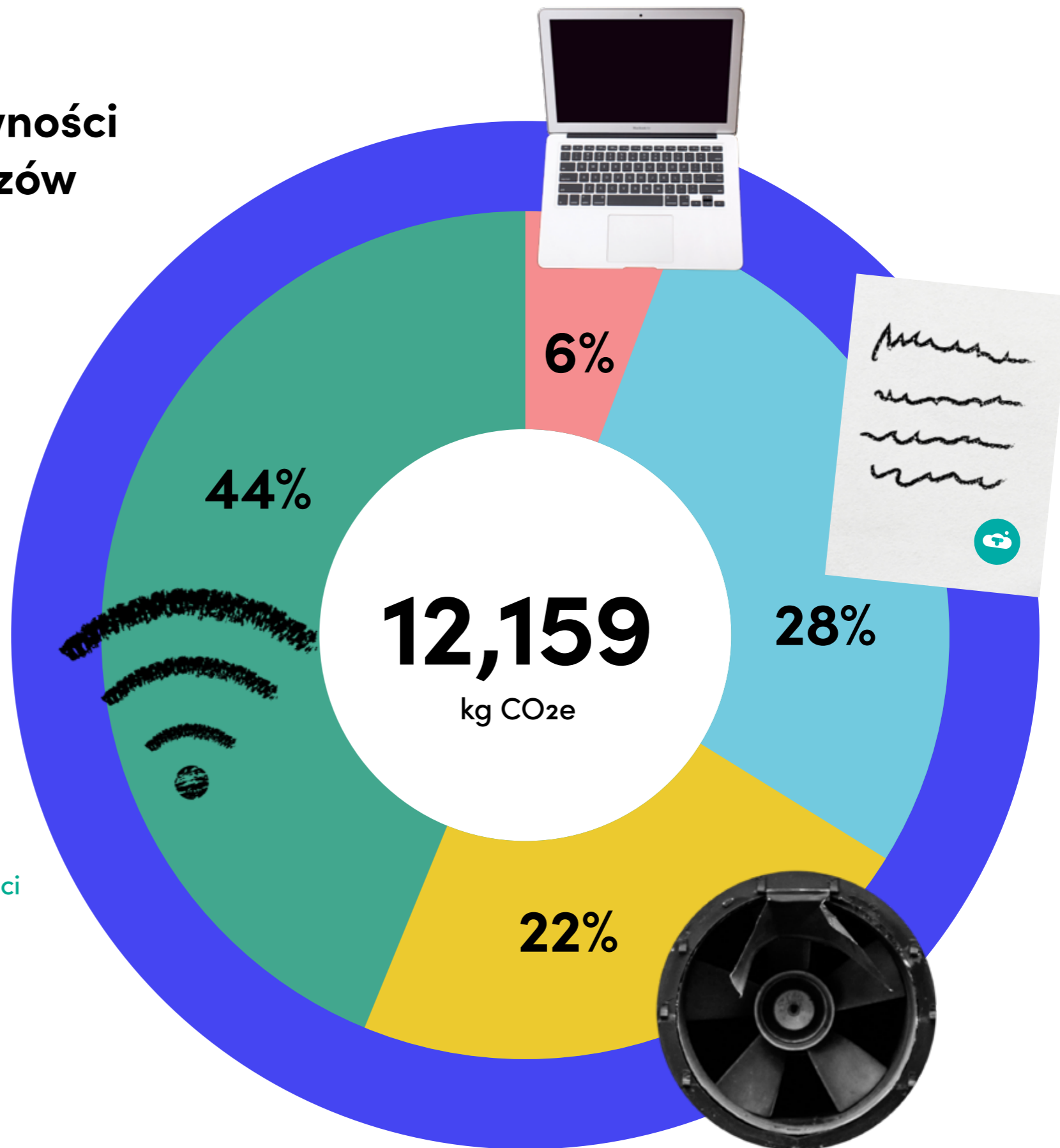
28% Zużycie papieru do drukowania

22% Korzystanie z systemów HVAC

44% Korzystanie z dostępu do Internetu (przeglądanie stron internetowych, wyświetlanie filmów, spotkania online, przeglądanie kanałów społecznościowych, wymiana wiadomości e-mail)

99.81%

Zużycie energii do celów związanych z pracą z domu



ZAŁĄCZNIK B: Oświadczenia o Wykorzystaniu Kompensacji

TerGo niniejszym zaświadcza, że pierwsze

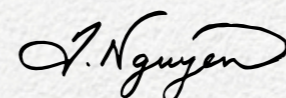
13,000 TERS

TERsów wygenerowanych przez użytkowników,

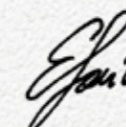
**od numeru seryjnego TG-01-POL-IR-TER-2021-0000001
do numeru seryjnego TG-01-POL-IR-TER-2021-0000013A**

zostanie zakupione, zachowane i wykorzystane przez TerGo w momencie ich utworzenia. Rozpocznie się to natychmiast po oficjalnym uruchomieniu aplikacji TerGo. Żadne TERsy nie zostaną sprzedane organizacjom zewnętrznym, dopóki 13.000 TERsów nie zostanie zabezpieczonych i wykorzystanych, aby w pełni zrównoważyć ślad węglowy TerGo wynoszący 12,16 t CO₂e za rok 2020. Oczekuje się, że nastąpi to przed końcem 2021 roku. Po zakończeniu tego procesu zostanie wydany komunikat prasowy i oficjalna dokumentacja.

Niniejsze oświadczenie składamy ze świadomością, że niewykonanie założonych działań spowoduje utratę statusu neutralności pod względem emisji dwutlenku węgla na rok 2020, w tym cofnięcie audytu niezależnego audytora przeprowadzonego przez zewnętrzną organizację oraz inne kary związane z nieprzestrzeganiem standardów, do których przestrzegania firma TerGo się zobowiązała.



Thuy Ngyuen
CEO i Założycielka
TerGo



Ewelina Sasin
Współzałożycielka
TerGo